

平成28年度
図書館要覧



うきちゃん よしくん
うきは市立図書館イメージキャラクター

うきは市立図書館

目 次

1 うきは市の概要	3
2 沿革	4
3 利用案内	7
4 概要	7
5 運営計画	8
(1) 目標	
(2) 運営方針および機能	
(3) 資料収集方針	
6 蔵書構成	10
○蔵書構成比(分類別)	
7 利用状況	11
8 サービス指標	13
○入館者数	
○インターネット・AVブース(館内利用)	
9 図書館事業	14
10 特設コーナー	17
○ うきは市立図書館の設置及び管理に関する条例	18

1 うきは市の概要

うきは市は福岡県南東部に位置し、東は大分県日田市・南は日田市上津江村や福岡県八女市、西は久留米市に接し、北は筑後川をはさんで朝倉市に面しています。北の約3分の1は田園地帯、南の約3分の2が果樹園や林業が盛んな地帯です。人口約3万935人（H28.2月）、総面積は117,46平方キロです。

古くは生葉郡といわれ、耳納山脈の東に広がる装飾古墳群の里であり、文化も古くより発展してきました。また南北朝から戦国時代にかけては豊かな資源をめぐる争いも多くあり、今も山地に足を入れると山城の遺跡が多数眠っています。

江戸時代になると、久留米藩に属する宿駅として、また、「五庄屋物語」で有名な豊かな農業、林業、問屋等で栄えました。江戸時代中期以降には商品作物の栽培・加工及びその集散や、「吉井銀（よしいがね）」と称された有力商人の商業活動などにより繁栄し、市街には白壁づくりの商家群が形成されました。現在は中心部が伝統的建造物群保存地域に指定され、「お雛さまめぐり」・「小さな美術館めぐり」・「楽市楽座」・「お宝の市」など、市内外の多くの人々に親しまれています。一方、南部の山間部も伝統的建造物群保存地域に指定された地域があるほか、「昭和名水100選」・「日本棚田100選」・「水源の森100選」に選ばれ美しい自然が保たれており、「ほたる祭り」・「彼岸花めぐり」・「はさら祭り」などが有名です。

平成17年3月、浮羽郡吉井町と浮羽町が合併し「うきは市」が誕生しました。図書館の建設が提起され、旧浮羽町庁舎をリフォームして、平成21年4月7日にうきは市立図書館が開館し現在に至っています。



一般開架

2 沿革

- 平成20年 1月 図書館準備室の設置
- 平成21年 1月 浮羽庁舎改修工事竣工
- 2月 図書館準備室移転、うきは市民センターへ
- 4月 開館式典、通常開館開始
ボランティアによるおはなし会を開催（以後、毎週土曜日開催）
工作教室開催（未就学児対象）（以後、毎月第2日曜日開催）
大人向け上映会（以後、第2日曜日開催）
子ども向け上映会（以後、第4日曜日開催）
- 8月 第1回図書館夏まつり
- 11月 福岡県読書推進大会 うえやまとち先生講演会
- 12月 第1回図書館クリスマス会
- 平成22年 4月 図書館 de クッキング（小学生対象）（以後、奇数月第4日曜日開催）
大人向け上映会（以後、第2、第4日曜日開催）
子ども向け上映会（以後、第1、第3日曜日開催）
- 7月 第2回図書館夏まつり
- 10月 うきは市内保育所等へ団体貸出本配送業務開始
- 12月 第2回図書館クリスマス会
- 平成23年 2月 第1回小学生カルタ大会
- 3月 児童文学講演会 石津ちひろ先生
- 7月 開館3周年記念講演会 藤田浩子先生
第3回図書館夏まつり
写真展示（釜石市・大槌町の今 ～ボランティアが見た被災地～）
- 9月 うきは市内小・中学校へ団体貸出本配送業務開始
校区公民館（希望する7館）へ団体貸出本配送業務開始
- 12月 第3回図書館クリスマス会
- 平成24年 1月 写真展示（装蹄師 綾部久雄の世界 ～南里忠宏写真展～）
- 2月 第2回小学生カルタ大会
- 4月 3階施設利用の時間変更（9時～17時まで）
「うきは市子ども読書活動推進計画」策定に着手
- 6月 小学生読書リーダー養成講座（県の事業：会場館）
市民講師による工作教室 年間6講座実施（以後、継続的に実施）
- 7月 第4回図書館夏まつり
図書館寺子屋 8/1～8/4
- 12月 第4回図書館クリスマス会

- 平成25年 3月 市内学童保育所へ団体貸出本配送業務開始
4月 「うきは市子どもの読書活動推進計画」策定される
6月 第1回うきは市小学生読書リーダー養成講座
7月 第5回図書館夏まつり
8月 夏休み工作教室
図書館探検ツアー
小学生図書館司書体験
9月 絵本の読み聞かせ講座（3回）
11月 折り紙展示
12月 第5回図書館クリスマス会
うきはアリーナ団体貸出本配送開始
- 平成26年 1月 第3回小学生カルタ大会
図書館講座「てあそび」
4月 図書館3階施設利用の有料化
5月 市民おすすめの本 募集 応募者41点 ※特設コーナー設営
6月 絵本の読み聞かせ講座 「家庭ではじめる読み聞かせ入門」（2回）
絵本の読み聞かせボランティア養成講座（4回）
親子で楽しむ「手あそび」講座
第2回うきは市小学生読書リーダー養成講座（4回）
7月 第6回図書館夏まつり
絵本づくり講座
図書館司書体験（2回）
夏休み工作教室
10月 折り紙展示会
DVD「五庄屋物語」上映会
出張おはなし会（保育所・園 等で希望されるところに出向く）
読書週間「塗り絵」にチャレンジ
※「うきちゃん、よしくん(図書館キャラクター)」作品は館内展示。
本のタイトル当てクイズ
11月 家読（うちどく）講演会 ～演題：読書は心のビタミン～
小郡市立図書館 館長 永利 和則 氏
12月 第6回図書館クリスマス会
絵本の木「Giving Tree」
「もっと活躍できる！ はずだったのに・・・」～いたんだ資料の展示～
- 平成27年 1月 大人のおはなし会 1/23
図書館探検隊（4回）
家読（うちどく）ノート配布 小学生（1～4年生）に配布、家読を啓発。
2月 図書館貸出管理システム更新 2/28

- 3月 累計貸出冊数100万冊 3/18
Web検索、予約サービス開始 3/24
- 4月 市民おすすめの本 募集 応募者24点 ※特設コーナー設営
市民講師による「ものづくり教室」 4/26, 5/24, 6/21, 10/4, 12/12
読書週間(春) 4/27, 5/12 おすすめ本リスト、特製しおり配布
- 5月 めいぐるみのお泊り会(保育所・園)
- 6月 絵本の読み聞かせ講座 「家庭ではじめる読み聞かせ入門」 6/10
「男性による読み聞かせ講座」 1/24
野菜づくり教室 6/20, 9/26
第3回うきは市小学生読書リーダー養成講座 6/28, 7/11, 9/12, 11/29
- 7月 第7回図書館夏まつり 7/4 おはなし会スペシャル 他
ブックリサイクル 7/4~8
絵本づくり講座「飛び出す絵本」 7/29
小学生図書館司書体験 7/31、8/26
折り紙相談会 7/22, 29, 8/5, 12, 19, 26
- 8月 小学生夏休み工作教室 8/5, 19
絵本の読み聞かせボランティア養成講座 8/9, 23, 30
- 9月 高齢者向けおはなし会技術向上講座 9/9
- 10月 折り紙展示会 10/24~11/11
大人のおはなし会 10/29, 1/30
出張おはなし会 10/10, 21, 22, 28, 11/14, 18, 28, 12/18, 1/22
読書週間(秋) 10/27, 11, 9 貸出くじ、「塗り絵」にチャレンジ
※市内保育所・園、幼稚園 作品は館内展示。
本のタイトル当てクイズ
- 11月 「うきどく」講演会 11/30 読書推進市民グループ「エホント」様
絵本のすゝめ~エホント流、ココロが育つ家読
- 12月 第7回図書館クリスマス会 12/12 人形劇カスペル上演 他
ビブリオトーク、POPコンクール 12/12
ブックリサイクル 12/12~16
親子で楽しむ「手あそび」体験 12/15
- 平成28年 1月 1階累計入館者数80万人 1/16
大人のおはなし会 1/23
図書館探検隊 1/24, 31, 2/7, 2/14
- 2月 高齢者に向けた簡単体操講座 2/14
- 3月 「うきどく」ノート改訂第2版配布
絵本をもらっちゃおう大作戦 3/1~31

3 利用案内

・開館時間

通常（火曜～木曜、土曜、日曜）午前9時～午後6時まで

金曜 午前9時～午後7時まで

※ 3階施設の利用時間は午前9時～午後5時まで

・休館日

毎週月曜日 （月曜日が祝日・休日の場合はその翌日）

年末年始 （12月29日～1月3日）

特別館内整理期間 （平成27年2月19日～2月28日）

・登録要件

市内在住者、または市内に通勤・通学している人、及び久留米広域圏（小郡市・久留米市・大川市・大刀洗町・大木町）・朝倉市・筑前町・東峰村在住者。

・貸出冊数・貸出期間

資料	冊・点数	貸出期間
本・雑誌・紙芝居 CD・DVDなど	合計10冊・点まで そのうちCD・DVDは 3点まで	15日以内

4 概要

① 開館 平成21年4月7日

② 所在地 〒839-1497 福岡県うきは市浮羽町朝田582-1
うきは市民センター内（1階・3階）

TEL 0943-77-3050

FAX 0943-77-3220

HP <http://www.ukiha-library.jp/>

③ 施設概要

構造 鉄骨鉄筋コンクリート造三階建

敷地面積 6415.00㎡（複合施設）

建築面積 2707.76㎡

延べ面積 5787.72㎡

図書館延床面積 2796.31㎡

5 運営計画

(1) 目 標

うきは市立図書館の運営については、うきは市立図書館建設基本構想に基づいて、市民への情報提供の場として、あるいは市民自らが教養を高めたり、豊かな文化を創造したりする場としての図書館を、利用しやすく親しまれるよう運営することにある。又、広域市町村圏の情報拠点となることを目指す。

(2) 運営方針および機能

- ①一般図書・児童図書・福祉資料および視聴覚資料の収集・保存・整理をし、幼児から老人・身体障害者を含めたあらゆる市民を対象とした貸出を行い、利用に供し、市民の文化・教養の向上に資するとともに、市民の潤いのある心を育む。
- ②郷土資料・行政資料及び辞典等の参考図書や専門雑誌等を収集し、市民の読書相談・調査研究・技術向上のための援助業務を行う。
- ③業務の機械化を進めた図書館運営を行い、マーク等の書誌情報を利用した図書整理や図書資料検索・予約を行う。また図書館間相互貸借を通じ、全国・全県的な図書情報や資料の収集提供を行う。特に、生活情報については、インターネットの利用を通じて、正確でスピーディな情報伝達を行う。
- ④視聴覚室機材及び資料の収集に努め、図書館施設提供とともに市民サービスを計り、また県や地区視聴覚ライブラリーと連携を保ち、視聴覚ライブラリー機能を果たす役割を持つ。
- ⑤県視聴覚ライブラリーやその他機関との連携を密にして、利用者の要求に応じるための相互貸借を行う。
- ⑥郷土資料・行政資料に関する視聴覚資料を収集・保存し、市民のための援助業務を行う。
- ⑦福祉のサービスを重視し、大活字図書・録音図書・点字図書といった資料面、サービス面の機能を順次充実し、障がい者福祉向上に努める。
- ⑧巡回図書等の館外活動を積極的に推進し、市内全般を対象とした図書サービス網の運営を行う。
- ⑨近隣にある市民ホール・コミュニティーセンター・歴史資料館等の社会教育施設や、広域市町村圏施設と情報交換を行いながら有機的結びつきを高め、総合的な機能向上を計る。
- ⑩施設や資料を使つての、社会教育的・文化的諸講座や研修会等、直接主催事業を開催し、また個人や団体の教育・文化活動への間接的援助を行う。

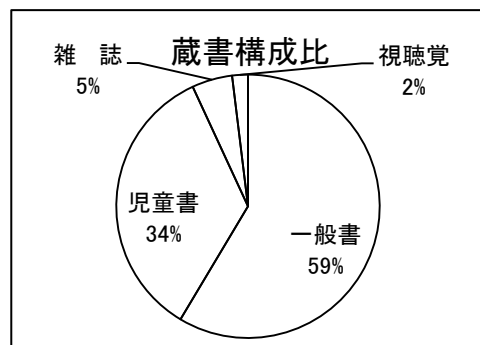
(3) 資料収集方針

- ①一般図書については、全市民を対象として、知識・文化・教養・潤いある生活等の発展向上のため、全生活分野からバランス良く、新鮮な情報のものを収集する。約4万5千冊の図書を開架する。
- ②児童図書については、幼児から中学生までを対象に人間性豊かな発育に役立つ図書を収集

- する。また、絵本・紙芝居等の視覚的図書資料も収集する。約2万冊の図書を開架する。
- ③参考コーナーの図書については、一般的な辞典参考図書とともに、広域圏を対象とした郷土資料や、市・県・国の行政機関の発行する資料を収集し、資料の充実を目指す。また、電子メディアも使用し最新の情報の収集にあたる。約6千冊の図書資料と、その他ファイル資料や地図等を開架する。特に、中世山城資料、装飾古墳等の資料については積極的に収集する。
 - ④新聞は、一般大衆紙はもとより、政治・経済・工業等の専門紙まで幅広く収集する。特に郷土関係新聞については長期保存をはかる。現在9紙収集している。
 - ⑤雑誌は、社会の情報化時代を反映して市民からの要望も種々多様であり、また発行タイトルも多いため、全生活分野を対象に内容の良い資料をバランス良く収集することに努める。特に、学術関係については、利用者状況を考慮しつつ積極的に収集する。
 - ⑥視聴覚資料としては、カセットテープ・コンパクトディスク・ビデオテープ・DVD・16ミリフィルム・スライド等録音・録画資料から、内容的に厳選した資料を全生活分野にわたって収集する。
 - ⑦上記以外の視聴覚資料として、絵画、録音テープなど郷土資料に該当するものについては、すべて収集の対象とする。
 - ⑧福祉資料として大活字図書・録音図書・点字図書を収集する。

6 蔵書構成 (平成28年3月現在)

一般書	64,082	58.6%
児童書	37,787	34.5%
雑誌	5,423	5.0%
視聴覚	2,120	1.9%
合計	109,412	100.0%



○蔵書構成比 (分類別)

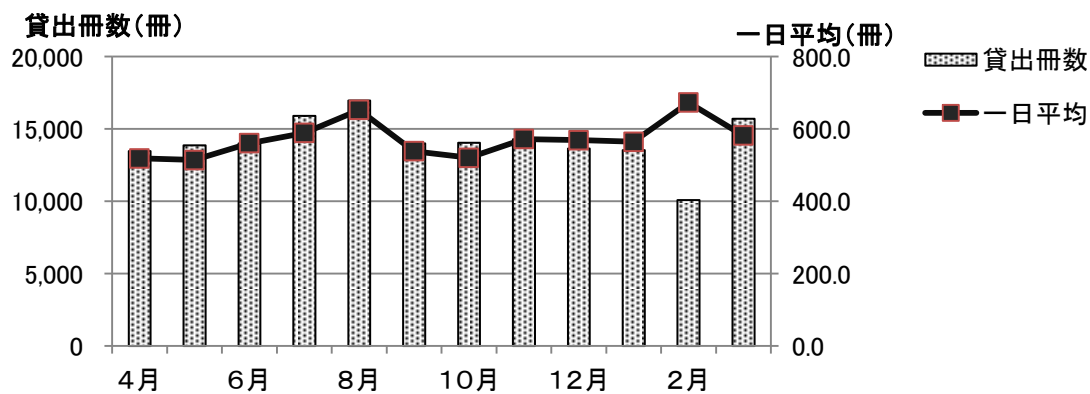
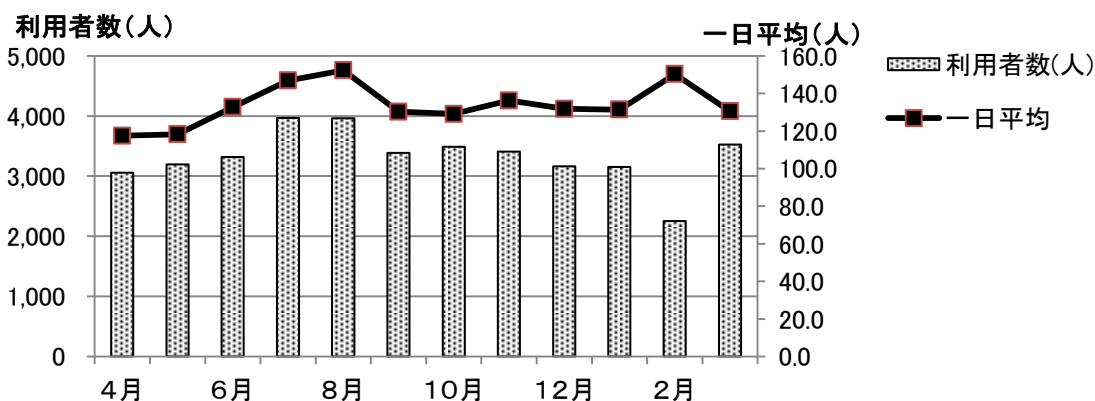
分類	一般書			児童書	視聴覚資料			
	種数	冊数	割合		種数	冊数	割合	
0 総記	1,471	2.3%	273	0.7%	CD	1,192	56.2%	
1 哲学	2,927	4.6%	358	0.9%	DVD	928	43.8%	
2 歴史	6,887	10.7%	1,378	3.6%	小計	2,120	100.0%	
3 社会科学	8,381	13.1%	2,125	5.6%	総合計		109,412	
4 自然科学	4,167	6.5%	2,153	5.7%				
5 技術	5,719	8.9%	1,216	3.2%	総合計			
6 産業	2,551	4.0%	671	1.8%				
7 芸術	7,260	11.3%	2,202	5.8%				
8 言語	1,101	1.7%	490	1.3%				
9 文学	23,618	36.9%	12,813	33.9%				
下記は0~9類に含まれている。			その他	0.0%				
郷土・行政	748		絵本	12,840				34.0%
文庫	4,733		布絵本	64				0.2%
大活字本	471		紙芝居	1,037				2.7%
小計	63,927	100.0%	パネルシアター	129				0.3%
雑誌	5,423		エプロンシアター	38	0.1%			
			小計	37,103	100.0%			

○新聞雑誌について

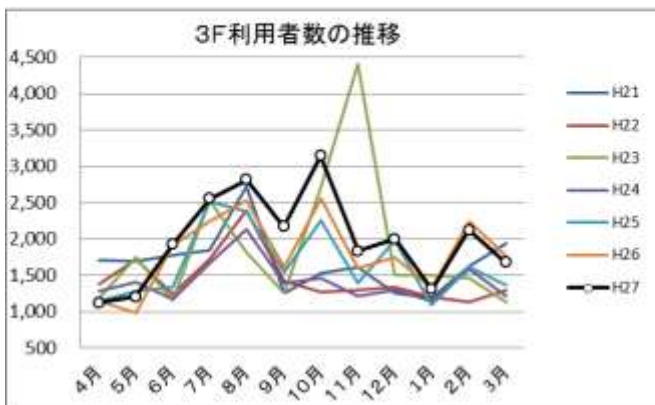
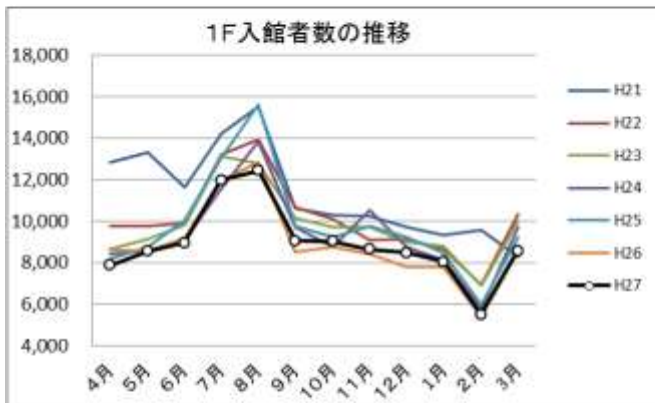
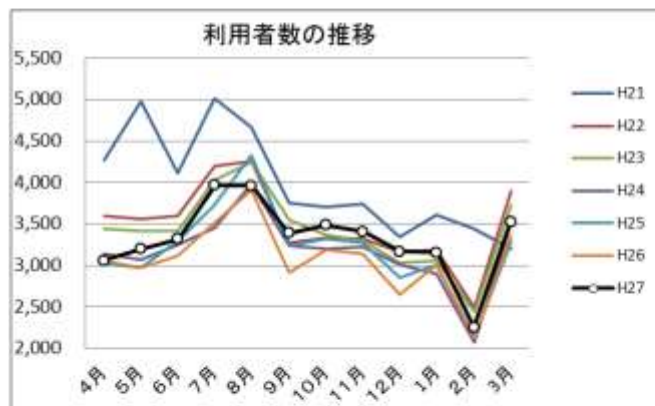
新聞は9紙、雑誌は132種収集している。

7 利用状況 (平成27年度)

月	開館日数 (日)	利用者数(人)		貸出冊数(冊・点)	
		総数	一日平均	総数	一日平均
4月	26	3,056	117.5	13,476	518.3
5月	27	3,194	118.3	13,885	514.3
6月	25	3,318	132.7	14,016	560.6
7月	27	3,966	146.9	15,904	589.0
8月	26	3,960	152.3	16,970	652.7
9月	26	3,387	130.3	14,004	538.6
10月	27	3,486	129.1	14,049	520.3
11月	25	3,406	136.2	14,305	572.2
12月	24	3,164	131.8	13,656	569.0
1月	24	3,154	131.4	13,547	564.5
2月	15	2,254	150.3	10,097	673.1
3月	27	3,524	130.5	15,705	581.7
合計	299	39,869	133.3	169,614	567.3



歴年の状況



8 サービス指標（平成27年度）

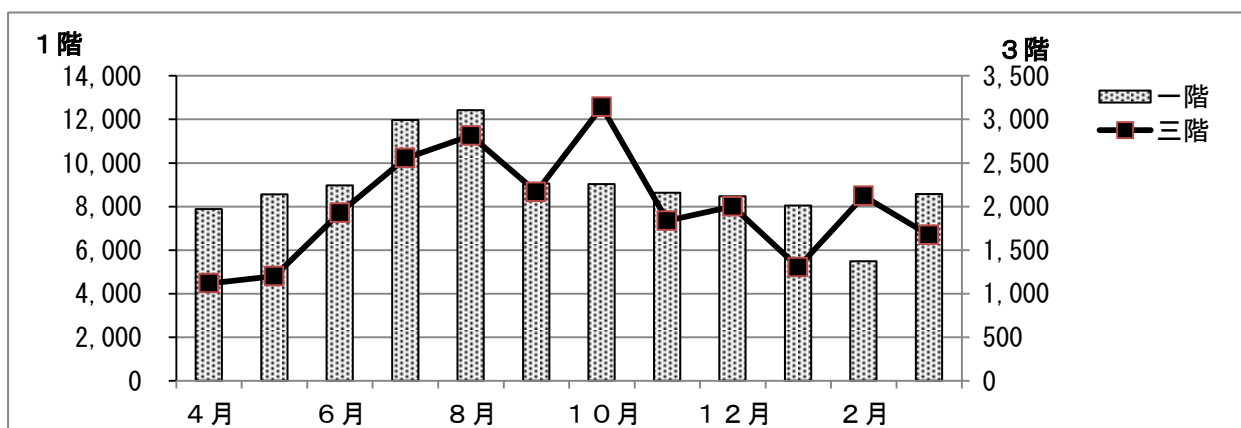
人口	30,935人	蔵書数（含雑誌等）	108,866冊（点）
市内登録者数	11,054人	年間購入数（図書）	4,275冊（点）
総登録者数	11,656人	資料購入費	11,420,000円
市内貸出冊数	142,011冊（点）	図書館費	52,723,000円
総貸出冊数	169,611冊（点）		

市内の登録率（%）	$(\text{市内登録者数} / \text{人口}) \times 100 =$	35.7%
登録者一人当たりの貸出冊数	$\text{市内貸出冊数} / \text{人口} =$	14.6冊
市民一人当たりの貸出冊数	$\text{市内貸出冊数} / \text{人口} =$	4.6冊
市民一人あたりの蔵書数	$\text{蔵書数} / \text{人口} =$	3.5冊
市民一人当たりの資料費	$\text{資料購入費} / \text{人口} =$	369.2円

行政効果 所蔵図書の平均単価×貸出冊数－図書館費＝税の還元
図書館を利用することで市民一人当たりの還元額6,002円

◎入館者数

	4月	5月	6月	7月	8月	9月	10月	11月	12月	1月	2月	3月	合計
一階	7,879	8,554	8,967	11,969	12,423	9,052	9,018	8,633	8,471	8,034	5,490	8,563	107,053
三階	1,119	1,200	1,929	2,555	2,814	2,167	3,145	1,836	2,001	1,304	2,121	1,673	23,864



◎インターネット・AVブース（館内利用）

（人）	4月	5月	6月	7月	8月	9月	10月	11月	12月	1月	2月	3月	合計
インターネット	79	72	78	119	123	111	109	88	78	101	75	128	1,161
AVブース	171	169	132	296	359	153	157	126	135	117	75	157	2,047

9 図書館事業（平成27年度）

①ものづくり教室（地域講師による）

事業名	実施日	内容	参加者		
			大人	小人	
市民講師によるものづくり教室	浮羽ウイング教室 水城喜久夫 氏	4月26日	浮羽ペーパーを使った紙飛行機作り	11	7
	バルーンアート教室 地域支援ボランティア	5月24日	動物や花など親子で創作を楽しむ	12	14
	エコクラフト教室 石井幸子 氏	6月21日	エコクラフトを使った小物入れ作り	9	4
	押し花教室 江田弘子 氏	10月4日	簡単手軽な押し花づくり	2	3
	折り紙教室 友の会 高松幸茂 氏	12月12日	クリスマスにちなんだおりがみ作り	6	12

②工作教室（図書館司書による）

夏休み工作教室	耳が動くウサギ貯金箱	8月5日	小学生対象。夏休み自由研究の支援	10	17
	かこの貯金箱	8月19日		4	12

③図書館講座（外部講師を招いて）

家庭ではじめる読み聞かせ講座	講義・演習 読み聞かせボランティア 釜瀬直子 氏	6月10日	絵本の読み聞かせの意義や具体的な方法、選書などの学習	16	
野菜づくり講座	講義 農文協 佐藤圭 氏	6月20日	農文協から講師を招き、野菜づくりの裏ワザを学ぶ	35	
		9月26日		18	
飛び出す絵本づくり講座	講義・創作活動 市内在住 仰木香苗 氏	7月29日	小学生対象に、ものがたりや絵を創作してのポップアップ絵本づくり	20	
読み聞かせボランティア養成講座	講義・実習 佐賀女子短大 教授 白根恵子 氏	8月9日、23日、30日	読み聞かせの意義や本の選び方、読み方、おはなし会のプログラムの立て方の講座	57	
高齢者向けお話し会 技術向上講座	講義・演習 朝倉市図書館 司書 川上紀子 氏	9月9日	高齢者向けのお話し会での、本の選び方、読み方、プログラムの立て方の技術向上講座	12	
大人のおはなし会	実演 コミテラジオ 牧島富美 氏	10月29日(司書)	大人対象の、絵本の読み聞かせや朗読	13	-
		1月30日		16	2
うきどく講演会	講演 読書推進市民グループ エホントの皆さん	11月30日	絵本のすゝめ～エホント流、ココロが育つ家読家庭での読書の意義や効果についての講演	32	
親子で楽しむ「てあそび」講座	実演・演習 元保育園長 堀江朱美氏	12月15日	「てあそび」とおとした、親子のふれあい	15	17
男性による読み聞かせ講座	講義・演習 読み聞かせボランティア 香月祥宏 氏	1月24日	お父さん、おじいちゃんの読み聞かせのコツや、良さについての講義と実演雪	5	
高齢者に向けた 簡単体操講座	講義・演習 市保健課 矢野和子 氏	2月14日	高齢者向けのお話し会、イベント、ボランティア活動等で使える簡単体操	12	

④小学生読書リーダー養成講座

小学生読書リーダー養成講座	講義・実習	6月28日、7月11日 9月12日、11月29日	市内小学5・6年生が参加。「うきは市小学生読書リーダー認定証」を授与	96	52
---------------	-------	-----------------------------	------------------------------------	----	----

⑤館内企画行事

事業名		実施日	内容	参加者	
				大人	小人
市民おすすめの本	募集・展示	4月15日～5月15日	市民からおすすめの本のメッセージの募集と、おすすめ本の展示	24	
読書週間	おすすめの本リスト 特製しおり配布	4月23日～5月12日	貸出の際に、特製しおりやおすすめの本リストをプレゼント	しおり 144	リスト 264
	貸出くじ 塗り絵にチャレンジ	10月27日～11月9日	貸出の際の記念品スピードくじを 就学前児童の塗り絵の募集、展示	くじ 956	塗り絵 329
	絵本の福袋追	4月23日～5月12日 2月2日～2月14日	絵本の利用者に対し希望があれば、司書が選書した3冊の絵本を入れた福袋を渡す。	12組	12組
	ぬいぐるみのお泊り会 (保育所・園)	募集	5月22日～23日	ぬいぐるみを借用し、作業をしているような写真を撮影し送り届ける。	朝田保育所 千足保育所
七夕飾り	募集・展示	7月3日～8月7日	願い事を書いた短冊の飾りつけ	493	
図書館夏祭 2015	おはなし会スペシャル	7月4日	ボランティアによる OHP シアター、読み聞かせ	32	46
	万華鏡づくり		万華鏡工作	25	32
	雑誌の付録プレゼント		図書館で購入している雑誌付録の抽選会	70	
	ブックリサイクル	7月4日～8日	希望する市民に除籍図書・雑誌を配布	270	
夏休み 折り紙相談室	相談・実演・指導 友の会 高松幸茂 氏	7月22、29日、 8月5、12、19、26日	図書館友の会による、折り紙相談室	11	16
小学生司書体験	実習	7月31日、8月26日	図書の分類、カウンター・配架業務の体験	-	7
出張おはなし会	実演	10月10、21、22、28、 11月14、18日、28日、 12月18日、1月22日	朝田保育所、浮羽保育所、御幸保育園、いずみ保育園、子ども交流室(2回)	109、69、21	92、24・39 44・42・46
折り紙展示会	展示 友の会 高松幸茂 氏	10月24日～11月11日	250点余の鳥や動物、お花や立体造形物	182	
本のタイトル当て クイズ		10月27日～11月27日	館内の図書の冒頭の文章やヒントを示して、書名を当てるクイズ	14	
図書館クリスマス会 2015	人形劇 劇団「かすべる」	12月12日	劇団「かすべる」による、「さるかに合戦」の上演	50	54
	雑誌の付録プレゼント		図書館で購入している雑誌付録の抽選会	99	
	POPコンクール		中高生を対象に、図書紹介POPを募集	-	2
	ビブリオバトル		都合により読書会として実施	6	1
	ブックリサイクル	12月12日～16日	希望する市民に除籍図書・雑誌を配布	470	
うきうき 図書館探検隊	講座・実習	1月24日、31日 2月7日、14日	本の並び方やPOPづくりの学習、手遊びや絵本の読み聞かせ体験(2/7人形劇実施)	-	37
絵本をもらっちゃおう 大作戦	赤ちゃん絵本のプレゼント	3月1日～3月31日	資料を10冊借りられた利用者に赤ちゃん絵本を1冊プレゼント。	221	

⑥その他の事業

事業名	実施日	内 容	参加者	
			回	人
ボランティアによるおはなし会	第1～4土曜日	1階おはなしコーナーにて、絵本の読み聞かせ、紙芝居、手遊び等を行う。	43	554
司書によるおはなし会	祝 日		8	56
おひざ抱っこのおはなし会	第3火曜日		12	168
子ども向け上映会	第1・3日曜日	3階小ホールにて、DVDの視聴を行う。	22	263
大人向け上映会	第2・4日曜日		24	198
学校図書館視察交流	小塩 12/15、妹川 1/7、福富 1/13、吉井中 1/15、御幸 1/15、千年 1/19、吉井 1/19、山春 1/21、浮羽中 1/21、江南 1/27、姫治 1/29		—	
うきは市学校図書館司書部会参加	4/3、5/15、7/10、8/4、9/、10/、11/、12/、1/、2/24、3/9		—	
団体配送	保育園等	毎 月	吉井幼稚園、若葉保育園、千草保育園、いずみ保育園、千年保育園、千足保育所、御幸保育園、朝田保育所、浮羽保育所、こども交流室、遊林愛児園	50冊×12
	小中学校	每学期	吉井小、福富小、江南小、千年小、御幸小、妹川小、姫治小、小塩小、大石小、山春小、吉井中、浮羽中	50冊×12
	コミュニティーセンター	3か月ごと	千年、新川、大石、山春、妹川、江南	100冊×6
	学童保育所	毎 月	江南、吉井、大石、姫治、遊林、	50冊×5
	その他	毎 月	うきはアリーナ	100冊
視察・見学の受入	視 察	10/21 宮城県登米市議会教育民政常任委員（10名） 12/18 大刀洗町立図書館職員（9名） 1/28 筑前町生涯学習課・図書館職員（5名）		24
	見 学	6/9 妹川小3年生、6/15 吉井小2年生、6/17 千年小学校3年生、 6/23 江南小3年生、11/11 福富小2年生、11/27 御幸小2年生、 12/2 御幸小4年生、12/15 小塩小1・2年生、2/4 吉井小2年生		270
	見学・訪問	10/28 朝田保育所、11/10 浮羽保育所		34
職場体験の受入	6/10～12 浮羽中学校職場体験（3名） 5/12～22 ちくぜん野の花学園職場体験（1名）		4	

10 特設コーナー（平成27年度）

	場 所	常 設	内 容	その他	内 容
4月	一般室	ガーデニング	春に向けて園芸関係の本を展示	ミニ特設	うきは市合併10周年
	児童室	おかし	お気に入りのお菓子を探そう！	掲示物	春
5月	一般室	旅・行楽	近場(九州・山口)への旅の本の展示	ミニ特設	うきは市合併10周年
	児童室	こどもの日	こどもの日ってなにをするの？	掲示物	春
6月	一般室	夏野菜を屋植えよう	野菜の作り方の本を中心に展示	ミニ特設	うきは市合併10周年
	児童室	雨	雨の日は図書館へ行こう！	掲示物	梅雨
7月	一般室	レジャー	レジャー施設、海外旅行などの本の展示	ミニ特設	うきは市合併10周年
	児童室	課題・指定図書	課題図書・指定図書の展示	掲示物	夏
8月	一般室	平和	戦後70年を迎えて、戦争と平和を考える	ミニ特設	うきは市合併10周年
	児童室	課題・指定図書	課題図書・指定図書の展示	掲示物	夏
9月	一般室	スポーツ	様々なスポーツの本を展示	ミニ特設	森林浴
	児童室	月	お月様、出ておいで！	掲示物	秋
10月	一般室	ミステリー	「ミステリー記念日」にちなんで	ミニ特設	森林浴
	児童室	ハロウィン	トリック・オア・トリート！	掲示物	秋
11月	一般室	犬	「犬の日」にちなんで、	ミニ特設	森林浴
	児童室	音楽	ドレミファ読書♪	掲示物	秋
12月	一般室	手作り年賀状	手作り年賀状の作り方の本を展示	ミニ特設	森林浴
	児童室	クリスマス	図書館から、メリークリスマス！	掲示物	クリスマス
1月	一般室	防災	「防災とボランティアの日」にちなんで	ミニ特設	水神特集
	児童室	申	今年の干支は何だろう？	掲示物	冬
2月	一般室	猫	「猫の日」にちなんで、猫に関する本を展示	ミニ特設	ひなまつり
	児童室	鬼	鬼の秘密	掲示物	冬
3月	一般室	桜	桜に関する本を展示	ミニ特設	ひなまつり
	児童室	MOE絵本大賞	対象受賞作！	掲示物	春
通年					直木賞・芥川賞 本屋大賞、原作本

○うきは市立図書館の設置及び管理に関する条例

(平成 20 年 12 月 24 日条例第 44 号) 改正 平成 25 年 12 月 27 日条例第 41 号

(設置)

第 1 条 市民の図書、資料又は情報に対する要求に応え、自由で公平な資料の提供を中心とする諸活動により、市民の生涯にわたる学習活動を積極的に支援するとともに、図書館を核として人々が集い、ふれあい、情報の発信や学習をすること、なごみ、楽しむことのできる住民の諸活動の情報交換の場として、図書館法(昭和 25 年法律第 118 号。以下「法」という。)

第 10 条の規定に基づき、うきは市立図書館(以下「図書館」という。)を設置する。

(名称及び位置)

第 2 条 図書館の名称及び位置は次のとおりとする。

名 称	位 置
うきは市立図書館	うきは市浮羽町朝田 5 8 2 番地 1

2 図書館は、必要に応じて自動車文庫を置くことができる。

(管理)

第 3 条 図書館は、うきは市教育委員会(以下「教育委員会」という。)が管理する。

(職員)

第 4 条 図書館に館長、司書その他必要な職員を置く。

(開館・利用時間等)

第 5 条 図書館の開館・利用時間及び休館日は、教育委員会が別に定める。

(図書館協議会)

第 6 条 法第 14 条の規定に基づき、図書館の運営に関し館長の諮問に応ずるとともに、図書館の行う図書館奉仕につき、館長に対して意見を述べる機関として、うきは市立図書館協議会(以下「協議会」という。)を置く。

(協議会の組織)

第 7 条 協議会の委員(以下「委員」という。)は 7 人以内とし、学校教育及び社会教育の関係者、家庭教育の向上に資する活動を行う者並びに学識経験のある者の中から、教育委員会が任命する。

(委員の任期)

第 8 条 委員の任期は 2 年とする。ただし、再任を妨げない。

2 委員が欠けた場合の補欠委員の任期は、前任者の残任期間とする。

(協議会会長及び副会長)

第 9 条 協議会に会長及び副会長を置き、それぞれの委員の互選により定める。

2 会長は、会務を総理し、協議会を代表する。

3 副会長は、会長を補佐し、会長に事故あるとき、又は会長が欠けたときは、その職務を代理する。

(協議会の会議)

第10条 協議会は会長が招集する。

- 2 協議会の会議は、委員の半数以上の出席がなければ開くことができない。
- 3 協議会の会議は、会長が議長となる。
- 4 協議会の議事は、出席委員の過半数をもって決し、可否同数のときは、議長の決するところによる。

(利用の許可)

第11条 別表に定める施設を利用しようとする者は、あらかじめ教育委員会の許可を受けなければならない。許可を受けた事項を変更しようとするときも、また同様とする。

- 2 教育委員会は、その利用が次の各号のいずれかに該当するときは、前項の許可をしない。
 - (1) 公の秩序又は善良な風俗を害するおそれのあると認められるとき。
 - (2) 図書館の施設又は設備を損傷するおそれがあると認められるとき。
 - (3) 営利を目的とするとき。
 - (4) 政治団体活動を目的とするとき。
 - (5) 他の利用者に著しく迷惑をかけるおそれがあると認められるとき。
 - (6) 多数の者が集合し、氣勢をあげ、又はけん騒を引き起こすおそれがあると認められるとき。
 - (7) 暴力団員による不当な行為の防止等に関する法律（平成3年法律第77号）第3条の規定により指定された暴力団その他集団的に又は常習的に暴力的不法行為を行うおそれがある組織の利益になると認められるとき。
 - (8) 前各号に掲げる場合のほか、図書館の管理運営上支障があると認められるとき。

(利用の制限)

第12条 教育委員会は、次の各号のいずれかに該当するときは、許可した事項を変更し、又は許可を取り消し、若しくは施設及び図書館資料の利用の中止を命令することができる。

- (1) 利用者がこの条例若しくはこの条例に基づく規則又は館長の指示した事項に違反したとき。
 - (2) 利用者が許可の申請書に偽りの記載をし、又は不正の手段によって許可を受けたとき。
 - (3) 公益上必要と認められるとき。
 - (4) 前3号に掲げる場合のほか、図書館の管理運営上特に必要と認められるとき。
- 2 教育委員会は、教育委員会が前項の規定により許可した事項を変更し、又は許可を取り消し、若しくは利用の中止を命じた場合において生じた利用者の損害については、その賠償の責めを負わないものとする。ただし、同項第4号に該当する場合は、この限りでない。

(使用料)

第13条 利用者は、別表に定める使用料を利用許可のときに納付しなければならない。ただし、教育委員会が特に理由があると認めたときは、後納することができる。

(使用料の免除)

第14条 教育委員会が必要と認めたときは、別に定めるところにより使用料の全額又は一部を免除することができる。

(使用料の返還)

第 15 条 既に納付した使用料は、原則として返還しない。ただし、次の各号のいずれかに該当するときは、その全部又は一部を返還することができる。

- (1) 利用者の責任によらない理由により利用ができなくなったとき。
- (2) 利用日の 5 日前までに利用者が利用の取りやめを申し出たとき。
- (3) 第 12 条第 1 項第 4 号の規定により利用の許可を取り消され、又は利用の中止を命じられたとき。

(入場の制限)

第 16 条 教育委員会は、管理運営上支障があると認めたときは、入場を拒み、又は退場させることができる。

(権利の譲渡禁止等)

第 17 条 利用者は、施設の利用の権利を他人に譲渡し、又は転貸してはならない。

(原状回復)

第 18 条 利用者は、その利用が終わったとき、又は第 12 条第 1 項の規定により許可を取り消され、若しくは利用の中止を命ぜられたときは、利用した施設又は設備を速やかに原状に回復しなければならない。

(損害賠償)

第 19 条 利用者は、図書館資料及び施設を損壊し、又は滅失したときは、それによって生じた損害を賠償しなければならない。

(委任)

第 20 条 この条例に定めるもののほか、図書館の管理運営に関し必要な事項は、教育委員会が別に定める。

附 則

この条例は、公布の日から施行する。

附 則（平成 24 年 3 月 26 日条例第 6 号）

この条例は、平成 24 年 4 月 1 日から施行する。

附 則（平成 25 年 12 月 27 日条例第 41 号）

この条例は、平成 26 年 4 月 1 日から施行する。

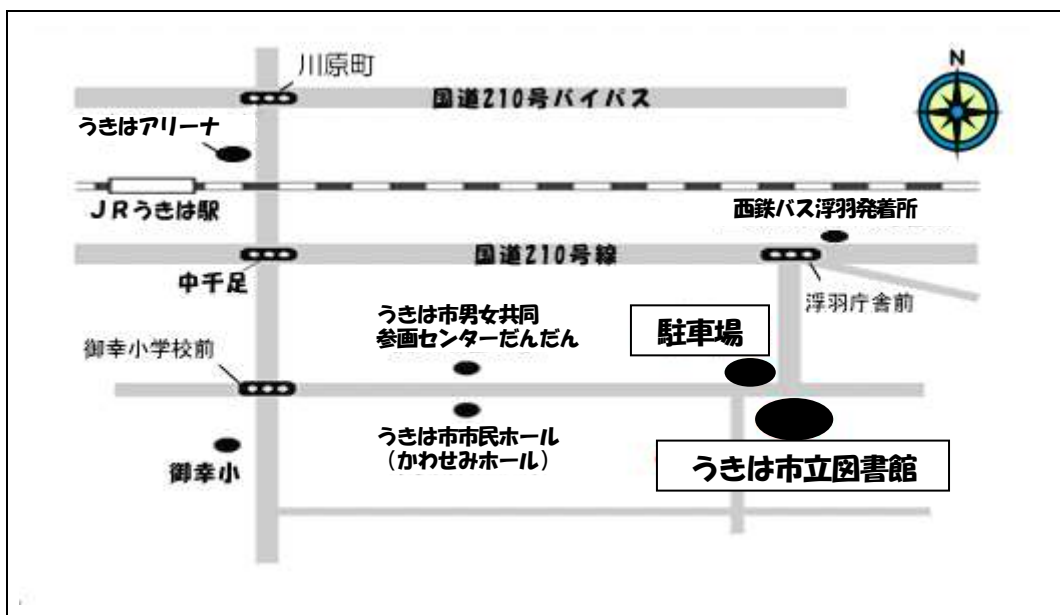
別表（第11・13条関係）

使用料（1時間当たり）

名称\区分	使用料		冷暖房料	
	市内のものが 利用する場合	市外のものが 利用する場合	市内のものが 利用する場合	市外のものが 利用する場合
大会議室	370円	550円	160円	240円
小会議室	120円	180円	110円	160円
オープンギャラリー	240円	370円	—	—
創作室	240円	370円	110円	160円
小ホール	740円	1,110円	610円	920円

備考

- 1 利用時間に1時間未満の端数がある場合は、1時間とみなす。
- 2 「市外のもの」とは、本市に居住する者又は本市に主たる活動拠点を有する団体以外のものをいう。
- 3 使用料については、消費税及び地方消費税を含むものとする。



交通アクセス

○ 公共交通機関で

【 J R 】

鹿児島本線 J R 久留米駅から久大線下り普通電車（約 40 分）

うきは駅下車 東南へ徒歩約 7 分

【西鉄電車天神大牟田線、西鉄バス】

西鉄福岡（天神）駅から西鉄久留米駅へ特急列車（約 35 分）

西鉄久留米駅から 浮羽行き西鉄バス（約 60 分）

浮羽発着所下車 南へ徒歩約 3 分

○ 車で

【高速道路】

福岡 IC から大分自動車道 杷木インター（約 40 分）

杷木インターから南へ車約 13 分

図書館要覧（平成 28 年度版）

編集・発行 うきは市立図書館

〒839-1497 福岡県うきは市浮羽町朝田 5 8 2 - 1

TEL 0943-77-3050

FAX 0943-77-3220

発行日 平成 28 年 5 月 1 日